

LE NOUVEAU CENTRE TOURISTIQUE DE LA LAINE ET DE LA MODE DE VERVIERS

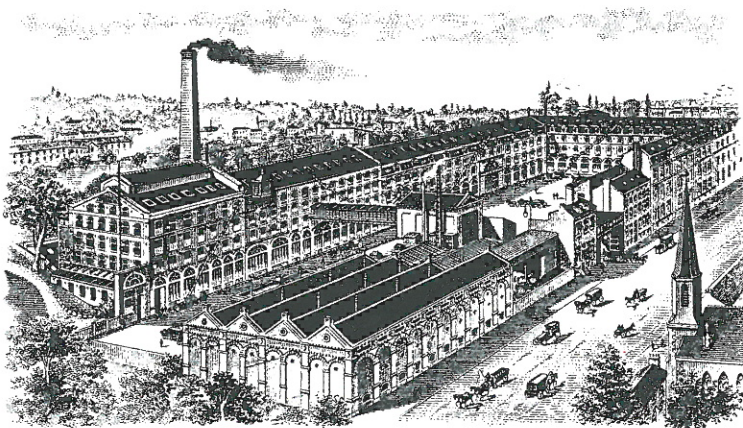
Le tout-Verviers, pour ne pas dire le tout-Est de la Belgique, personnalités politiques en tête, était présent le vendredi 1^{er} octobre dans un havre de fête et de convivialité planté au cœur du vieux quartier industriel de Hodimont. On avait mis les petits plats dans les grands, dans les murs rénovés de l'ancienne fabrique de Thier et sous un chapiteau dressé dans la cour pour la circonstance. Bientôt, après la cérémonie d'ouverture, un spectacle de rue animerait la soirée de ses accents folkloriques. Ce fut assurément un événement pour tous ceux, nombreux, qui depuis un tiers de siècle attendaient impatientement que les tentatives de "préfigurations" d'un musée de la laine se concrétisent enfin définitivement. C'est maintenant chose faite, dans un concept nouveau, riche de

potentialités mais aussi porteur de questionnement.

Le site d'implantation (fig. 5) est une portion significative de l'ancienne fabrique de draps et d'étoffes de laine Bettonville (1855-1970), elle-même précédée de 1815 à 1855 par une filature de coton, qui prenait elle aussi le relais de l'ancienne manufacture de Thier, remontant à 1725. L'immeuble industriel, de style néo-classique (fig. 6), et l'habitation patronale, actuellement rénovés, furent d'ailleurs aménagés par cette famille à la fin du dix-huitième et au début du dix-neuvième siècles. Le projet des présentes rénovations et de la réhabilitation, à la hauteur de quelque 300 millions de francs belges, fut porté par la Ville de Verviers, la Région Wallonne et le Fonds Européen de développement éco-

nomique régional (FEDER), après le rachat de l'immeuble par la municipalité en 1976.

Projet touristique et économique donc, et de ce fait multifonctionnel. Il porte le nom de "Verviersima". Le noyau visible en est un parcours-spectacle intitulé "Du Fil à la Mode", qui se veut un centre d'interprétation de la laine, depuis la tonte du mouton jusqu'à l'histoire du costume à travers les âges, en passant par les diverses phases de l'élaboration et de la vente des matières premières et des étoffes. La scénographie (fig. 7), l'audio-visuel et l'usage d'écouteurs individuels tiennent une large place dans ce parcours touristique et léger, produit de la collaboration des sociétés "Euroculture Production" et "Sycomore", bien connues par ailleurs.



Adresse Télégraphique:
BETTONVILLE-VERVIERS
TÉLÉPHONE 519

5. Site de l'ancienne fabrique Bettonville & Co., au début du 20^e siècle.
Archives du Centre de Documentation sur la Laine (Verviers).

Le nouveau complexe abrite également la "Maison du Tourisme du Pays de Vesdre", un "Centre de Documentation sur la Laine", une reconstitution avec du mobilier authentique de l'ancien salon de la famille de Thier au début du dix-neuvième siècle (fig. 8), ainsi que des salles pour séminaires et expositions temporaires. C'est aussi le point de départ du parcours touristique urbain appelé "Je file en ville". Le Centre Touristique de la Laine et de la Mode est géré par une A.S.B.L. présidée par l'échevin de la Culture de Verviers,

M. Jean-Marie Delobel. Il est actuellement animé par une dizaine de personnes, sous la direction de M. Henri Leboutte, assisté de Mme Nathalie Weerts.

Projet ambitieux, qui possède l'infini mérite d'exister, "Verviersima" n'est pas du tout un musée de la laine au sens classique. Mais il en préserve et en vulgarise la mémoire, ce qui est bien. Est-ce assez? Oui, s'il réussit également, par delà son rôle de révélateur et d'animateur touristiques, à développer un pôle scientifique qui privilégie l'objet et le document authentiques. Non s'il se laisse entièrement absorber par des tâches visant au spectaculaire, au ludique et au "rentable". Gageons que les dirigeants de cette belle entreprise sauront, tout en choyant le grand public, préserver les vrais amateurs d'archéologie industrielle de ce "goût de trop peu". On leur souhaite bon vent et, déjà, on les félicite...

Claude GAIER
Vice-Président de
PIWB

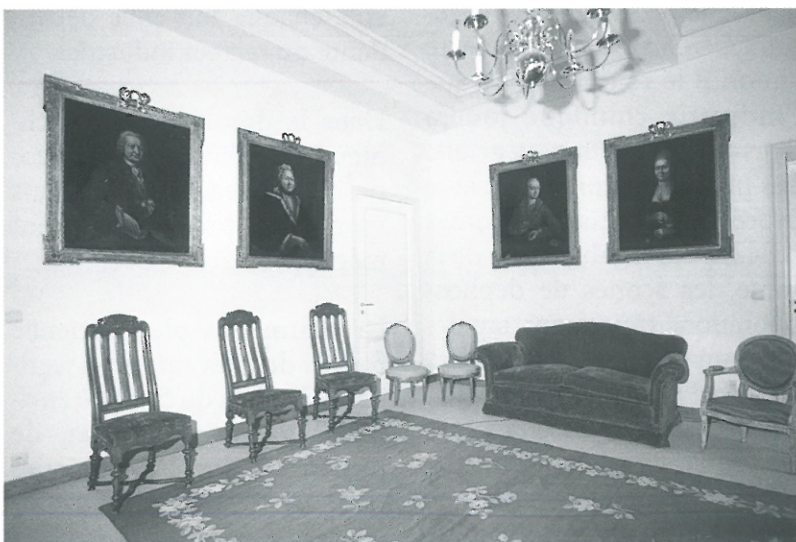
Renseignements pratiques :
Centre touristique de la Laine
et de la Mode
rue de la Chapelle 30,
4800 VERVIERS
Tél. : 087/35.57.03
Fax : 087/31.20.95



6. Bâtiment néo-classique rénové du Centre touristique de la Laine et de la Mode de Verviers.
Cl. Musées communaux Verviers.



7. Parcours-spectacle : le triage de la laine.
Cl. Musées communaux Verviers.



8. Le salon de Thier, avec les portraits des fondateurs.
Cl. Musées communaux Verviers.